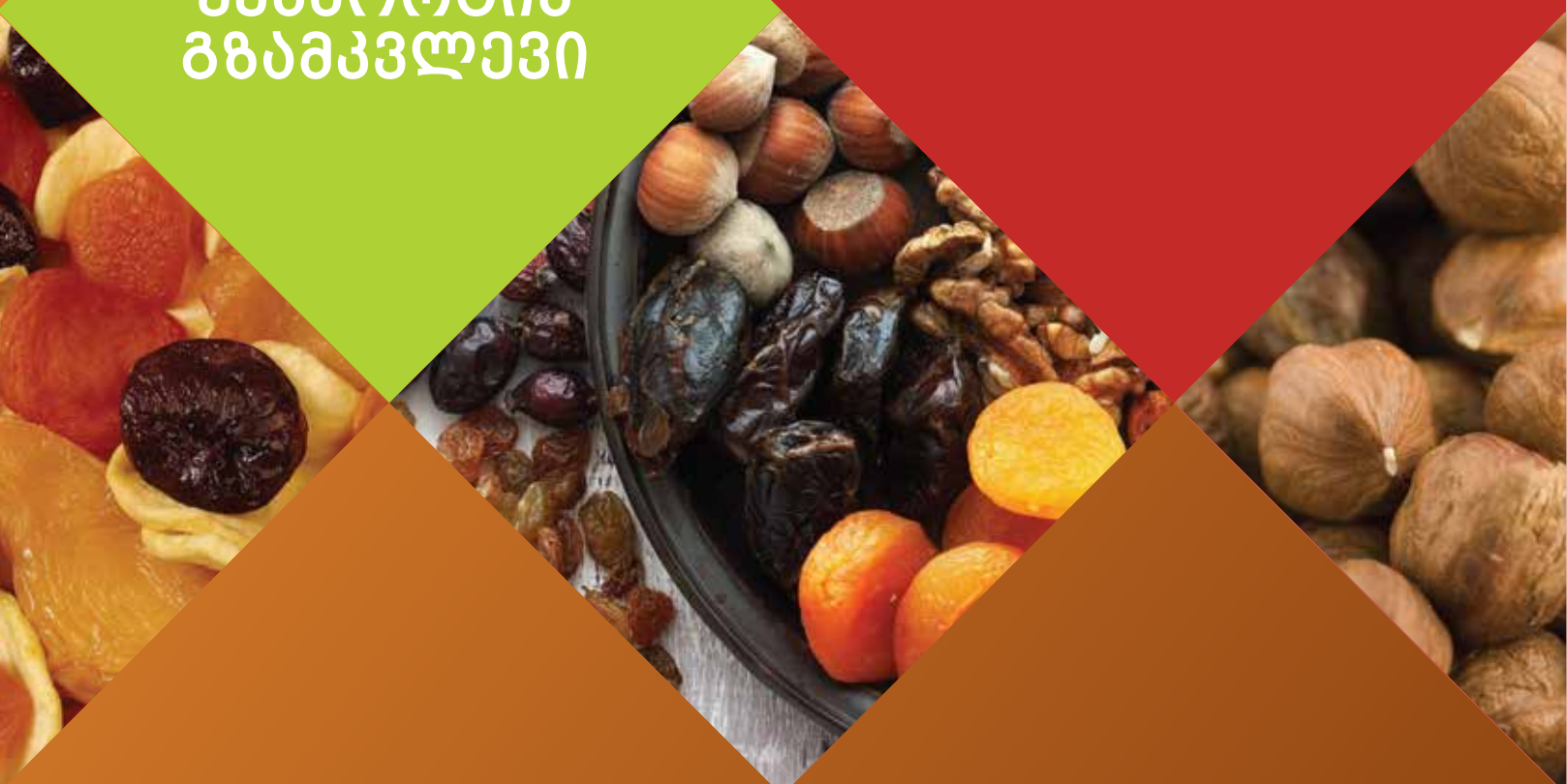


ქსპორტის გზამკვლევი



REAP

თხილი და ჩირი ევროპის
გზამკვლევი



CBI-ის ბაზრის საინფორმაციო პორტალი

CBI (განვითარებადი ქვეყნებიდან ევროპაში იმპორტის ხელშეწყობის ცენტრი) წარმოადგენს ნიდერლანდების სამეწარმეო სააგენტოს ნაწილს. CBI-ის ბაზრის საინფორმაციო პორტალზე განთავსებული მასალა დიდი გულისყურით შემუშავდა, თუმცა CBI და პუბლიკაციების ავტორები არ არიან პასუხისმგებელი პორტალზე გამოქვეყნებული ინფორმაციის გამოყენების შედეგებზე. პორტალზე განთავსებულ ინფორმაციას არა აქვს იურიდიული ძალა. ამდენად, საჭიროების შემთხვევაში, უნდა დავეყრდნეთ შესაბამის წყარო-დოკუმენტებს. მონოღებული ინფორმაცია მკითხველს არ ათავისუფლებს შესაბამისი საკანონმდებლო, მარეგულირებელი ან/და სამართლებრივი მოთხოვნების და მათში შეტანილი ცვლილებების გათვალისწინების ვალდებულებისგან. ბაზრის საინფორმაციო პორტალის მიზანია CBI-ის სამიზნე ჯგუფის - განვითარებად ქვეყნებში ექსპორტირებისა და ბიზნესის მხარდამჭერი ორგანიზაციების (BSO) - დახმარება. ცენტრი ინფორმაციას აქვეყნებს არაკომერციული მიზნით.

USAID/REAP პროექტმა, CBI-სთან შეთანხმებით თარგმნა ექსპორტის გზამკვლევების წინამდებარე სერია ქართულ ენაზე და მოახდინა მათი ადაპტირება საქართველოს რეალობასთან. (თაფლის ექსპორტის გზამკვლევი მომზადებულია USAID/REAP პროექტის მიერ).

ნაშრომში გამოთქმული შეხედულებები ეკუთვნის ავტორს და არ გამოხატავს აშშ-ს საერთაშორისო განვითარების სააგენტოსა და აშშ-ს მთავრობის შეხედულებებს.

სერიაში შედის 9 გზამკვლევი, რომლებიც მიმოიხილავს ქვემოწამოთვლილ პროდუქციას ევროპის ბაზარზე გაყიდვის შესაძლებლობის კუთხით:

- ▶ **კენკრა**
- ▶ **ჩაი**
- ▶ **ცოცხალი მწვანილი**
- ▶ **ბაყინული ხილი და ბოსტნეული**
- ▶ **ხმალი ბალახოვანი სანელებლები**
- ▶ **სიმპიი**
- ▶ **დაქუცმაცებული და დაფუჭილი სანელებლები და გაშხმარი მწვანილი**
- ▶ **თაფლი**
- ▶ **თხილი და ჩირი**

შესავალი

ევროკავშირი თხილის უდიდესი ბაზარია მსოფლიოში, რომლის წილი მსოფლიო იმპორტის მთლიან მოცულობაში 40%-ზე მეტს შეადგენს. თხილის იმპორტის მოცულობა სტაბილურად იზრდება. მსხვილი იმპორტიორი და სამომხმარებლო ბაზრები, როგორცაა პოლანდია, გერმანია, საფრანგეთი და დიდი ბრიტანეთი, ექსპორტის შესაძლებლობებს სთავაზობენ განვითარებად ქვეყნებს. ბუნებრივი, შაქრის დაბალი შემცველობის მქონე და უვნებელი პროდუქტები სამომხმარებლო ბაზრის განვითარების მთავარ მამოძრავებელ ძალას წარმოადგენს.

1

პროდუქტის აღწერილობა

პროდუქტის განმარტება

თხილი და ჩირი ორი სხვადასხვა ჯგუფის პროდუქტია, რომლითაც საერთაშორისო ბაზარზე ჩვეულებრივ ერთი და იგივე კომპანიები ვაჭრობენ. ამის მიზეზია ორივე პროდუქტის შენახვის ხარგრძლივი ვადა და ასევე, მათი შენახვისა და დამუშავების მსგავსი პირობები. ანალოგიურია, ასევე, თხილის და ჩირის საკვებად მოხმარებაც: ორივე პროდუქტი გამოიყენება როგორც წასახემსებელი, ან როგორც კულინარიული ინგრედიენტი პურ-ფუნთუშეულ ან საკონდიტრო ნაწარმში.

წინამდებარე კვლევა მოიცავს ზოგად ინფორმაციას ევროპაში თხილისა და ჩირის ბაზრის შესახებ, რაც განვითარებად ქვეყნებში მწარმოებლების ინტერესს იწვევს. იხილეთ ცხრილი 1, რომელშიც წარმოდგენილია პროდუქტები და მათი სასაქონლო კოდები.

ცხრილი 1: თხილისა და ჩირის სასაქონლო ჯგუფში შემავალი პროდუქტები

კომბინირებული ნომენკლატურის პროდუქტის ნომერი	პროდუქტი
0802 (და შესაბამისი 8 ნიშნა კოდები)	ნუში, თხილი, კაკალი, წაბლი, ფისტა
0804 (და შესაბამისი 8 ნიშნა კოდები)	ნელლი ლეღვი ან ლეღვის ჩირი
0805 (და შესაბამისი 8 ნიშნა კოდები)	ფორთოხლის, მანდარინის სხვადასხვა სახეობის და შიბრიდული ჭიშების (კლემენტინი, მონრეალი, საცუმა, ვილკინგი, მანდარინი, ტანგელო, ორტანივი, მალაკინასი), გრეიფრუტის, ლიმონის, ლაიმის ჩირი
0806 (და შესაბამისი 8 ნიშნა კოდები)	ქიშმიში
0813 (და შესაბამისი 8 ნიშნა კოდები)	სხვა ხილის ჩირი და სხვადასხვა ხილის ჩირის ნარევი (მიქსი)



სხვადასხვა ხილის ჩირის მიქსი



ჩირი ქუჩის ბაზრის დასლაზგა



თხილწულის მიქსი



არაბასიური წარმოების ჩირი

პროდუქტის მახასიათებლები

ხარისხი

ხარისხისადმი ზოგადი მოთხოვნა ყველა სახის ჩირისა და თხილისთვის მდგომარეობს იმაში, რომ პროდუქტი უნდა იყოს ჯანსაღი, სტანდარტის შესაბამისი და უნდა ჰქონდეს სასაქონლო იერი. ის ხილი და ბოსტნეული, რომელზეც არ გრცელდება ესა თუ ის კონკრეტული სტანდარტი, უნდა აკმაყოფილებდეს ზოგად სტანდარტს – ან შესაბამის UNECE სტანდარტს (რომელიც ზოგჯერ ნაკლებად მკაცრია, ვიდრე ევროპული სტანდარტი). კომპანიები თავისუფალნი არიან აირჩიონ რომელი სტანდარტები გამოიყენონ თავიანთ ბიზნეს-პრაქტიკაში.

თხილისა და ჩირისთვის ხარისხის ყველაზე გავრცელებული მოთხოვნებია:

- ▶ ტენიანობის შემცველობა (კონკრეტული პროდუქტებისთვის განსაზღვრულია მაქსიმალური დონე),
- ▶ სორტირება ზომის მიხედვით (განსხვავდება ჩირისა და თხილის თითოეული სახეობისთვის),
- ▶ დაჭრის კონკრეტული ტიპი (ჩირის ზოგიერთი სახეობისთვის),
- ▶ გამოყენებული კონსერვანტების ტიპი და დონე,
- ▶ ხარისხობრივი ჯგუფი (განისაზღვრება ერთგვაროვნებისა და პირობებისადმი მგრძობიანობის მიხედვით).
- ▶ ჰიგიენის კარგი პრაქტიკის შესახებ დანერგვითი ინფორმაციისთვის, იხილეთ კოდექს ალიმენტარიუსის ნაწილი „სანიტარულ-ჰიგიენური წესების შესახებ“ ჩირისთვის, თხილისთვის და მიწის თხილისთვის (არაქისი).

ეტიკეტირება

თხილითა და ჩირით ვაჭრობაში გამოიყენება ეტიკეტირების შემდეგი პრინციპები:

- ▶ აღნიშნული უნდა იყოს პროდუქტის დასახელება, და მითითებული უნდა იყოს, პროდუქტი ბუნებრივი შრობის წესით დამზადდა, თუ შაქრის დამატებით (ჩირის კონკრეტული სახეობებისთვის)
- ▶ თხილის შემთხვევაში, ეტიკეტზე მითითებული უნდა იყოს ნაჭუჭგაცლილია პროდუქტი თუ არა

- ▶ ჩირის კონკრეტული სახეობების შემთხვევაში, თუკი პროდუქტი შეიცავს თესლს ან კურკას, ეტიკეტზე შესაბამისად მითითებული უნდა იყოს ამის შესახებ
- ▶ მიღებული პრაქტიკის თანახმად, ეტიკეტზე ხარისხობრივი ჯგუფის გარდა, მითითებული უნდა იყოს ისეთი მახასიათებლები, როგორცაა მოსავლის მიღების წელი და კულტურის ჯიშები.

საბითუმო ქსელისთვის განკუთვნილი კონტეინერების შემთხვევაში, ინფორმაცია მითითებული უნდა იყოს კონტეინერზე ან თანმხლებ დოკუმენტაციაში. კონტეინერის მარკირება უნდა შეიცავდეს შემდეგ ინფორმაციას:

- ▶ პროდუქტის დასახელება
- ▶ პარტიის საიდენტიფიკაციო მონაცემები
- ▶ პროდუქტის წარმოშობის ქვეყნის სრული დასახელება
- ▶ მწარმოებლის, შემფუთავის/დამფასოებლის, დისტრიბუტორის ან იმპორტიორის დასახელება და მისამართი

შენახვის ინსტრუქცია

პარტიის საიდენტიფიკაციო მონაცემები და მწარმოებლის, შემფუთავის, დისტრიბუტორის ან იმპორტიორის დასახელება და მისამართი შეიძლება ჩანაცვლდეს ერთიანი საიდენტიფიკაციო ნიშნით.

საცალო შეფუთვის შემთხვევაში, პროდუქტის მარკირება უნდა შეესაბამებოდეს ევროკავშირის რეგლამენტს - მომხმარებლისთვის სურსათთან დაკავშირებული ინფორმაციის მიწოდების შესახებ. აღნიშნული რეგლამენტი უფრო მკაფიოდ განსაზღვრავს მარკირების მოთხოვნებს კვებითი ღირებულებების, პროდუქტის წარმოშობის, ალერგენების შემცველობის და მარკირების მკაფიოების (მინიმალური ზომის შრიფტი სავალდებულო ინფორმაციისთვის) შესახებ. რეგლამენტი ძალაში შევიდა 2014 წლის 13 დეკემბერს, თუმცა, კვებითი ღირებულებების შესახებ ინფორმაციის მითითების ვალდებულება ამოქმედდა 2016 წლის 13 დეკემბრიდან.

სურათი 1: საბრუნავო მარკირების ნიმუში

A ზონა ტრანსპორტირებულია	საიდან: მისამართი (ქუჩა, ქალაქი, კოდი, ქვეყანა)		ბრუნავი სად: მისამართი (ქუჩა, ქალაქი, კოდი, ქვეყანა)		B ზონა ტრანსპორტირება: სად
	P.O.: SKU, პროდუქტის აღწერა: სხვა ინფორმაცია:		რაოდენობა: მუყაო: 3,5 - დან	ლონისძიების კოდი:	
E ზონა საბოლოო დანიშნულების ადგილი. მითითება არ არის სავალდებულო			store 0101		C ზონა სავაჭრო პარტნიორი (P.O. მონაცემები)
	SSCC				E ზონა საბოლოო დანიშნულების ადგილი
				F ზონა სერიული ტრანსპორტირება, კონტეინერის კოდი	

წყარო: ინტეგრირებული ბიზნესკომუნიკაციების ალიანსი

სურათი 2: საცალო შეფუთვაზე აღებების შესახებ ინფორმაციის მითითების ნიმუში

ქველი ვერსია ინგრედიენტები: წყალი, სტაფილო, ხახვი, წითელი ოსპი (4,5%), კარტოფილი, ყვავილოვანი კომპოსტო, პრასი, ბარდა, სიმინდის ფეხილი, ხორბლის ფეხილი, მარილი, ნაღები, საფუარის ექსტრაქტი, პომიდვრის პასტა, კონცენტრირებული, ნიორი, შაქარი, ნიახურის თესლი, მცენარეული ზეთი, მწვანელი და სანელებლები, თეთრი წინავაკ, ოხრახუმი.	ახალი ვერსია ინგრედიენტები: წყალი, სტაფილო, ხახვი, წითელი ოსპი (4,5%), კარტოფილი, ყვავილოვანი კომპოსტო, პრასი, ბარდა, სიმინდის ფეხილი, ხორბლის ფეხილი, მარილი, ნაღები, საფუარის ექსტრაქტი, პომიდვრის პასტა კონცენტრირებული, ნიორი, შაქარი, ნიახურის თესლი, მცენარეული ზეთი (მზესუმზირა), მწვანელი და სანელებლები, თეთრი წინავაკ, ოხრახუმი.
--	--

წყარო: QuickLabel Systems

შეფუთვა

საექსპორტო საქონლის შეფუთვის საერთო წესი არ არსებობს, მაგრამ ჩირისა და ნაჭუჭგაცლილი თხილის შეფუთვისთვის, ჩვეულებრივ, იყენებენ მუყაოს ყუთებს, შიგნით მოთავსებული პოლიეთილენის საფენით. საბითუმო ვაჭრობისთვის განკუთვნილი ნაჭუჭიანი თხილის შეფუთვისთვის, როგორც წესი, იყენებენ ჯუთის შესაფუთ მასალას, ასევე, პლასტიკურ ან პოლიეთილენის ტომრებს. შესაფუთად შესაძლებელია ასევე მუყაოს ან ხის ყუთების გამოყენება.

ევროპაში, საბითუმო პროდუქტის სტანდარტული შეფუთვის წონაა 10 კგ., მაგრამ გამოიყენება ასევე 12 კგ. მუყაოს ყუთები, 12 - 15 კგ. ფანერის ყუთები და 25-70 კგ. ნაჭრის ტომრები. გოფირებული ან სქელი მუყაოს ყუთებში შეფუთვისას, პროდუქტის ტრანსპორტირება უნდა მოხდეს პალეტების (ქვესადგამის) მეშვეობით.

შერჩეული შეფუთვის ზომა უნდა შეესაბამებოდეს სტანდარტული ქვესადგამის ზომებს (800x1200 მმ და 1000x1200 მმ). შესაბამისად ხდება გადასაზიდი ტვირთის ერთეულების ფორმირება.

საკალო შეფუთვის სახეობები: პოლიეთილენის პაკეტები, პლასტმასის ყუთები და ფოლგის პაკეტები.



სურათი 3:
ქაშის საექსპორტო
შეფუთვა



სურათი 4:
ბანგოს ჩირის საექსპორტო
შეფუთვა

ტენდენცია ვლინდება ისეთ პროდუქტებზე, როგორცაა ნუში, თხილის სხვადასხვა სახეობა (მათ შორის, ბრაზილიური, მაკადამიის) და ევროპული ქლიავის ჩირი.

იპორტი

თხილისა და ჩირის იპორტის ზრდა ევროპაში

▶ ევროპაში თხილისა და ჩირის იმპორტი განუხრელად იზრდებოდა უკანასკნელი დეკადების განმავლობაში და მოსალოდნელია, რომ ზრდის ტენდენცია გაგრძელდება მომდევნო წლებშიც. ევროპაში იმპორტირებული თხილისა და ჩირის საერთო ღირებულება 13%-ით გაიზარდა და 2015 წელს ამ მაჩვენებელმა 18 მილიარდი ევრო შეადგინა. რაოდენობრივად, იმპორტი გაიზარდა 2%-ით და 8.5 მილიონ ტონას მიაღწია. მნიშვნელოვანია, რომ რაოდენობრივ მაჩვენებელთან შედარებით იმპორტის ღირებულების უფრო სწრაფი ზრდა განპირობა შეერთებული შტატებიდან იმპორტირებულ ნუშზე ფასების მატებამ.

▶ გრძელვადიან პერსპექტივაში, საგარეოდ, გაჩნდება სირთულეები თხილისა და ჩირის მოთხოვნის დაკმაყოფილება-სთან დაკავშირებით. კიდევ ერთი მიზეზი, რომელიც განაპირობებს იმპორტის მოცულობის შენეებულ ზრდას, მის ღირებულებასთან შედარებით, რაც თავის მხრივ აისახება ფასების ზრდამე, არის უკანასკნელ წლებში ზოგადად პროდუქტებზე შექმნილი დეფიციტი ევროპის ბაზარზე, რაც უკავშირდება დაბალ მოსავლიანობას წარმოების ძირითად რეგიონებში. გარკვეულწილად, არასაკმარის მიწოდებამე გაგ-ლენას ახდენს ის ფაქტიც, რომ ექსპორტიორების ყურადღებას სულ უფრო იზიდავს სხვა მზარდი ბაზრები, როგორცაა ბრაზილია, რუსეთი, ინდოეთი და ჩინეთი.

ევროპის ჩირისა და თხილის ბაზარი კარგად არის განვითარებული ტერიტორიული დაყოფის თვალსაზრისით

▶ ევროპის ჩირისა და თხილის ბაზარი კარგად არის განვითარებული ტერიტორიული დაყოფის თვალსაზრისით, და ამ მხრივ, არცერთ ქვეყანას არ უკავია დომინანტური პოზიცია. დიდი ბრიტანეთი ჩირის უდიდესი იმპორტიორი ქვეყანაა, გერმანია კი - თხილის.

▶ მოსალოდნელია, რომ ცენტრალური და აღმოსავლეთ ევროპის ქვეყნები უფრო ინტენსიურად გაზრდიან თხილისა და ჩირის იმპორტს, დასავლეთ ევროპის ქვეყნებთან შედარებით. ბოლო ხუთი წლის განმავლობაში, ევროპის ქვეყნებიდან თხილისა და

როგორი ევროპული ბაზრები სთავაზობენ შესაძლებლობებს თხილისა და ჩირის ექსპორტიორებს?

პოლანდია, გერმანია, დიდი ბრიტანეთი და საფრანგეთი უდიდეს შესაძლებლობებს სთავაზობენ თხილისა და ჩირის ექსპორტიორებს. დიდი ბრიტანეთი თხილის უმსხვილესი იმპორტიორია, გერმანია კი - ჩირის. ამასთან, ახალ შესაძლებლობებს უზრუნველყოფენ ცენტრალური ევროპის მზარდი ბაზრები. მოთხოვნის ზრდის

ჩირის იმპორტის ზრდის ყველაზე მაღალი დონე დაფიქსირდა შემდეგ ქვეყნებში: ლატვია (18%), სლოვაკეთი (16%), ბულგარეთი (10%), ესპანეთი (8%) და შვედეთი (6%).

ყველაზე დიდი ზრდა დაფიქსირდა შემდეგ პროდუქტებზე: ნუში (31%), ბრაზილიური თხილი (28%), თხილი (27%), მაკადამიის თხილი (25%) და ვეროპული ქლიავის ჩირი (21%).

შეერთებული შტატები და თურქეთი - თხილისა და ჩირის უდიდესი მიმწოდებლები

- ▶ ვეროპაში იმპორტირებული პროდუქციის მთლიანი ღირებულების 40% მოდის შეერთებული შტატებიდან (ძირითადად ნუში, კაკალი და შტოშის ჩირი) და თურქეთიდან შეტანილ (ძირითადად თხილი, ქიშიში და გარგარის ჩირი) პროდუქციაზე.
- ▶ ვეროპის ბაზარზე თხილისა და ჩირის მიმწოდებელ პირველ 30 ქვეყანას შორის, ბოლო წლებში ექსპორტის ზრდის ყველაზე მაღალი მაჩვენებლებით გამოირჩევა ავსტრალია (ნუში), ამერბაიჯანი (თხილი), სლოვაკეთი (კაკალი), პოლონეთი (ხმელი შაგნაყოფიანი ცირცველი), ვიეტნამი (ქეშიუს კაკალი) და საქართველო (თხილი).
- ▶ შიდა ვეროპული იმპორტი ძირითადად მოიცავს როგორც რეექსპორტს (მაგალითად, არაქისის რეექსპორტი ჰოლანდიიდან), ასევე საკუთრივ ქვეყანაში წარმოებულ პროდუქციას (მაგალითად, ნუშის წარმოება ესპანეთში).

მონაცემთა წყარო: Eurostat

ძირითადი შესაძლებლობები თხილისა და სუპერხილის (განსაკუთრებული კვებითი ღირებულებების მქონე ხილი და კენკრა) ჩირის კონკრეტული სახეობების მიხედვით

- ▶ ვეროპაში იმპორტირებული თხილულის მთლიან მოცულობაში ყველაზე მაღალია ნუშის წილი (25%), შემდეგ მოდის თხილი (13%), ქეშიუს კაკალი (10%) და ჩენჩოშემოუცლელი მინის თხილი (8%).
- ▶ განვითარებადი ქვეყნების მიმწოდებლებისთვის ახალი შესაძლებლობები ჩნდება ბრაზილიური თხილის, მაკადამიის თხილის და ვეროპული ქლიავის ჩირის ექსპორტის თვალსაზრისით. მზარდი მოთხოვნა აღინიშნება ასევე სუპერხილის ჩირზეც, როგორცაა ხმელი კენკრა, ხმელი ფიშალისი და ხმელი სუპერხილი ფხვნილის სახით. ბოლო ოთხი წლის განმავლობაში, იმპორტის ღირებულებაში

პროგნოზი კონკრეტული პროდუქტის მიხედვით:

ბარბარი

2016 წლის სეზონისთვის, ვეროპაში მოსალოდნელია სტაბილური მოთხოვნა. მოსალოდნელია, რომ რუსეთში გაიზრდება თურქეთიდან იმპორტირებული პროდუქციის მოცულობა. სხვა განვითარებადი ქვეყნებისთვის ახალი შესაძლებლობები ჩნდება მაღალი ხარისხის გარგარის ჩირის ექსპორტის კუთხით. თურქეთში, სეტყვით მიყენებული ზარალის გამო, სამრეწველო ხარისხის გარგარის ჩირის დიდი მარაგი არსებობს, მაგრამ დეფიციტურია დიდი ზომის, მაღალი ხარისხის გარგარი, რომელიც საცალო შეფუთვისთვის არის განკუთვნილი.

ვაშლის ჩირი

ჩინეთი, როგორც ვაშლის ჩირის წამყვანი მიმწოდებელი ვეროპის ბაზარზე, მაღალი ხარისხის პროდუქტის ნაკლებობას განიცდის. ეს ფაქტორი ახალ შესაძლებლობას უქმნის სხვა განვითარებადი ქვეყნების მიმწოდებლებს, რომელთაც შეუძლიათ აწარმოონ მაღალი ხარისხის ვაშლის ჩირი. ვეროპის ბაზარზე პროდუქციის მიწოდების შესაძლებლობები ჩნდება ასევე ზაფხულის თვეებში, როდესაც ჩინეთიდან მიწოდებული პროდუქცია, ჩვეულებრივ, ვერ აკმაყოფილებს მოთხოვნას.

შტოშის ჩირი

შეერთებულ შტატებში, რომელიც მსოფლიოში შტოშის ჩირის მთავარი მიმწოდებელი ქვეყანაა, წარმოების დონე ნელ-ნელა კლებულობს იმ მიზეზით, რომ ზოგიერთი საწარმო იხურება ფასების კლების გამო. გრძელვადიან პერსპექტივაში, ეს ნიშნავს ფასების მოსალოდნელ მატებას და უფრო მეტი შესაძლებლობების გაჩენას განვითარებადი ქვეყნების მიმწოდებლებისთვის. ზოგიერთ განვითარებად ქვეყანას, როგორცაა ჩილე, მალაიზია და სამხრეთ აფრიკა, უკვე დაწყებული აქვს შტოშის წარმოების გაფართოება.

ევროპული ჯიშის ქლიავი

უკანასკნელ პერიოდში გამოქვეყნებულმა დარგობრივმა ანგარიშებმა აჩვენა, რომ შეერთებული შტატებიდან

მიწოდებული პროდუქციის რაოდენობა ისტორიულად დაბალია და ასევე შემცირებული აქვს წარმოების მოცულობა ჩილეს. ბაზარზე არსებულმა ვითარებამ შესაძლოა ახალი შესაძლებლობები შეუქმნას სხვა განვითარებადი ქვეყნის მიწოდებლებს, რომლებიც შეძლებენ პოზიციის გამყარებას ევროპის ბაზარზე. განვითარებადი ქვეყნის მიწოდებლებისათვის გადამწყვეტი მნიშვნელობა აქვს ქლიავის ხარისხის გაუმჯობესებას, ვინაიდან ევროპელი საცალო მოვაჭრეები უმალ მარაგის გარეშე დარჩებიან, ვიდრე დაბალი ხარისხის ქლიავს შესთავაზებენ საბოლოო მომხმარებელს.

ქიმიკი

მომდევნო წლებში გაიზრდება მოთხოვნა „გიგანტურ“, ოქროსფერ ქიმიკში და ამ შესაძლებლობის გამოყენებით, განვითარებადი ქვეყნის მიწოდებლები შეძლებენ ევროპის ბაზარზე თავიანთი კონკურენტუნარიანობის ამაღლებას.

ფიჭვის კაკალი

მოთხოვნა ფიჭვის კაკალზე სტაბილურია, მაგრამ საგრადოდ, ფასები გაიზრდება მიმდინარე წელს ჩინეთში მოსალოდნელი დაბალმოსავლიანობის გამო. ფიჭვის კაკალმა შესაძლოა ახალი შესაძლებლობები გაუხსნას განვითარებადი ქვეყნების მიწოდებლებს, ვინაიდან ევროპის შემსყიდველი კომპანიები მიწოდების ახალ წყაროებს ეძებენ.

ექსპორტი

ექსპორტის ღირებულების სწრაფი ზრდა, პროდუქციის მოცულობასთან შედარებით

- ღირებულების თვალსაზრისით, თხილისა და ჩირის ექსპორტი ევროპიდან (შიდა ევროპული ვაჭრობის ჩათვლით) 2010 წლიდან 10.7%-ით გაიზარდა და 2015 წელს 8.9 მილიარდი ევრო შეადგინა. რაოდენობრივად, ექსპორტის მოცულობა გაიზარდა 0.8%-ით და იმავე პერიოდში 5.2 მილიონ ტონას მიაღწია. მოცულობასთან შედარებით ღირებულების მნიშვნელოვნად უფრო სწრაფ ზრდაზე გავლენას ახდენს ბოლო წლებში ნუშის ფასების მნიშვნელოვანი ზრდა.

- ევროპის ექსპორტის მთლიანი მოცულობის დაახლოებით 90%-ს შეადგენს შიდა ევროპული ექსპორტი.
- ექსპორტი მაღალი კონცენტრირებით ხასიათდება. მთლიან ექსპორტში მხოლოდ ესპანეთის წილი 50%-ზე მეტია. თუმცა, ევროპის ექსპორტს ძირითადად იმპორტირებული პროდუქტის რეექსპორტი შეადგენს. ესპანეთიც კი, რომელიც ევროპაში ნუშის უდიდესი მწარმოებელია, ახდენს შეერთებული შტატებიდან შემოტანილი ნუშის დიდი მოცულობის რეექსპორტს.
- ბოლო ხუთი წლის განმავლობაში ევროპის უმსხვილეს ექსპორტიორ ქვეყნებს შორის, ექსპორტის ზრდის ყველაზე მაღალი დონე დაფიქსირდა ესპანეთში (25%), გერმანიასა (17%) და იტალიაში (15%). სამივე ქვეყანაში, ექსპორტის ღირებულების ზრდა ძირითადად გამოწვეული იყო 2015 წელს რეექსპორტირებული ნუშის ღირებულების მნიშვნელოვანი მატებით.

შეერთებული შტატები - ექსპორტის დანიშნულების მთავარი ქვეყანა

- 2015 წელს, ექსპორტის დანიშნულების მთავარი ქვეყანა იყო შეერთებული შტატები, რომელსაც მოსდევდა - შვეიცარია, ნორვეგია და თურქეთი.
- ექსპორტის დანიშნულების უდიდეს ქვეყნებს შორის, ბოლო ხუთი წლის განმავლობაში ევროკავშირიდან ექსპორტის ყველაზე მაღალი ზრდა დაფიქსირდა შეერთებულ შტატებში (ძირითადად ნუში ესპანეთიდან, წაბლი იტალიიდან და ვაშლის ჩირი გერმანიიდან), კანადაში (ძირითადად ნუში ესპანეთიდან, თხილი და წაბლი იტალიიდან) და სერბეთში (ძირითადად მინის თხილი ჰოლანდიიდან და ნუში ესპანეთიდან).

წარმოება

ჩირის და თხილისა წარმოების ექსპორტივი ზრდა ევროპაში

- ევროპაში თხილისა და ჩირის წარმოება 2011 წლიდან თანდათანობით იზრდება. ევროკავშირში თხილი უფრო დიდი რაოდენობით იწარმოება, ვიდრე ჩირი. თხილეულიდან ევროპაში ძირითადად იწარმოება თხილი და ნუში. ხილის ჩირიდან კი - ლედვისა და ევროპული ქლიავის ჩირი.

- ▶ ევროპაში თხილისა და ჩირის წარმოება 2011 წლიდან თანდათანობით იზრდება. ევროკავშირში თხილი უფრო დიდი რაოდენობით იწარმოება, ვიდრე ჩირი. თხილუეულიდან ევროპაში ძირითადად იწარმოება თხილი და ნუში. ხილის ჩირიდან კი - ლეღვისა და ევროპული ქლიავის ჩირი.
- ▶ ესპანეთი, შოლანდია, დიდი ბრიტანეთი და იტალია, თხილისა და ჩირის მთავარი მწარმოებელი ქვეყნები არიან. თუმცა, წარმოება მოიცავს გადამუშავებას (ხელმეორედ შეფუთვის/დაფასობას), რიგ შემთხვევებში, მაგალითად, იმპორტირებული თხილის მოხალვას. პირველადი წარმოების (მოსავლის აღებისა და გაშრობის) თვალსაზრისით, ევროპის უმსხვილესი მწარმოებლები არიან ესპანეთი, იტალია, საფრანგეთი და საბერძნეთი.
- ▶ ესპანეთს, ნუშის წარმოების კუთხით, მსოფლიოში მესამე ადგილი უკავია, და ამავე დროს, მეხუთე ადგილზეა ლეღვის ჩირის წარმოების მაჩვენებლებით. იტალია მეორე ადგილს იკავებს წაბლის წარმოებაში და მეექვსე ადგილზეა ლეღვის ჩირის წარმოების მაჩვენებლებით. საბერძნეთი ლეღვის ჩირის მეოთხე უმსხვილესი მწარმოებელია, ხოლო ქიშმიშის წარმოების მაჩვენებლებით მეცხრე ადგილზეა. საფრანგეთი შავი ქლიავის რიგით მესამე, ხოლო წაბლის - რიგით მეშვიდე უმსხვილესი მწარმოებელია. ლეღვის ჩირის მსხვილი მწარმოებელი ქვეყანაა ასევე პორტუგალია. შოლანდია და დიდი ბრიტანეთი იმპორტირებული თხილის (განსაკუთრებით კი არაქისის) მსხვილი გადამამუშავებელი ქვეყნები არიან.
- ▶ იმპორტირებული თხილი და ჩირი, შემდგომი გადამუშავების გზით ფართოდ გამოიყენება საკონდიტრო, პურ-ფუნთუშეულისა და ტკბილეულის წარმოებაში.
- ▶ ლიდერი მწარმოებელი (გადამამუშავებელი) კომპანიებია: Intersnack (გერმანია), CG Hacking & Sons (დიდი ბრიტანეთი), V. Besana (იტალია), Borges (ესპანეთი), Bosch Boden Spies (გერმანია), Seeberger (გერმანია), Voicevale (დიდი ბრიტანეთი), MarianiPacking (დაფუძნებულია აშშ-ი, მაგრამ გაყიდვები ხორციელდება ევროპაში).

მოხმარება

თხილისა და ჩირის მზარდი მოხმარება

- ▶ ღირებულების თვალსაზრისით, დადასტურებული მოხმარება გაიზარდა და 2014 წელს შეადგინა 5.7 მილიარდ ევრო, 2010 წლის 4.7 მილიარდ ევროსთან შედარებით.

- ▶ თხილისა და ჩირის დადასტურებული მოხმარება მატულობს, განსაკუთრებით, ბოლო ოთხი წლის განმავლობაში. მოსალოდნელია, რომ ჯანსაღი ცხოვრების წესის მდგრადი ტენდენცია ხელს შეუწყობს თხილუელისა და ჩირის მოხმარების ზრდას ევროპაში.
- ▶ მიუხედავად იმისა, რომ მსოფლიო მასშტაბით თხილის წარმოებაში ევროპის წილმა სულ 8% შეადგინა, ევროპის ბაზარი ამ პროდუქტის რიგით მეორე უმსხვილესი მოხმარებელი იყო, და 2014 წელს მასზე მოდიოდა მსოფლიოში თხილის საერთო მოხმარების 25%.

ერთ სულ მოსახლეზე მოხმარება განსხვავდება პროდუქტებისა და ქვეყნების მიხედვით

- ▶ თხილისა და ჩირის საერთაშორისო საბჭოს მონაცემთა თანახმად, მოხმარება ერთ სულ მოსახლეზე, ევროპაში ყველაზე მოთხოვნილი თხილისა და ჩირის მიხედვით, წარმოდგენილია წინამდებარე ცხრილში:

ცხრილი 2: მოხმარება ერთ სულ მოსახლეზე, ევროპის ნაგავანი ქვეყნების მიხედვით, 2014 წელი

ჩირი / თხილი	ევროპის ნაგავანი ქვეყნები	მოხმარება ერთ სულ მოსახლეზე (კგ)
ნუში	ესპანეთი	1.69
ბრაზილიური თხილი	გაერთიანებული სამეფო	0.08
ქეშიუ	შოლანდია	1.24
თხილი	იტალია	1.33
მაკადამის თხილი	ლუქსემბურგი	1.20
პეკანის კაკალი	შოლანდია	0.17
ფიჭვის კაკალი	გერმანია	0.03
ფისტა	ბელგია	1.19
კაკალი	საფრანგეთი	1.07
გარგარის ჩირი	გაერთიანებული სამეფო	0.12
ლეღვის ჩირი	საბერძნეთი	0.45
ქიშმიში	შოლანდია	2.11
ევროპული ქლიავი	საფრანგეთი	0.42

წყარო: თხილისა და ჩირის საერთაშორისო საბჭო

როგორი ტენდენციები ავლენს ახალ შესაძლებლობებს ევროპის თხილისა და ჩირის ბაზარზე?

განვითარებელი ქვეყნების ექსპორტიორებს ახალ შესაძლებლობებს სთავაზობს ისეთი ტენდენციები, როგორიცაა:

- ▶ სამომხმარებლო მოთხოვნა ვეგანურ, გლუტენისგან თავისუფალ და ნატურალურ კვების პროდუქტებზე
- ▶ სურსათის უვნებლობის სერტიფიცირება და ლაბორატორული ტესტების რეგულარულად ჩატარება
- ▶ კორპორატიული სოციალური პასუხისმგებლობის (CSR) სტანდარტები, რომლებიც დამატებით უპირატესობას უქმნის ევროპული ბაზრის მიმწოდებლებს.

სპეციფიური ტენდენციები თხილისა და ჩირის სექტორში:

- ▶ ევროპის ბაზარზე მოთხოვნაა შაქრის დაბალი შემცველობის მქონე პროდუქტებზე. აღნიშნული ტენდენცია მაინცდამაინც სასიკეთო არ არის ჩირისთვის, ვინაიდან ნედლეული ხილთან შედარებით, იგი შაქრის უფრო მაღალი კონცენტრაციით ხასიათდება. თუმცა, მოსალოდნელია, რომ აღნიშნული ტენდენცია მნიშვნელოვან შეგავლენას არ მოახდენს ნატურალური ჩირის მოხმარებაზე. მეორე მხრივ, ამ ტენდენციამ შეიძლება იმოქმედოს შაქარში ამოვლებული ან შაქრით დაფარული პროდუქტების მოხმარებაზე, როგორიცაა მაგალითად ცუკატები.
- ▶ სავარაუდოდ გაიზრდება სუპერხილის მოხმარება და შესაბამისად გაიზრდება კენკროვანი კულტურებისათვის სუბლიმაციური შრობის ტექნოლოგიის გამოყენება. ამასთანავე, მოსალოდნელია, რომ გაიზრდება სუპერხილის მოხმარება ფხვირების სახით.

2016 წლის ივნისში, დიდ ბრიტანეთის მოსახლეობამ ხმა მისცა ევროკავშირიდან გასვლას. „ბრექსიტის“ მოსალოდნელი შედეგებია:

- ▶ მოკლევადიან პერსპექტივაში, ვალუტის დევალვაციის გარდა სხვა მნიშვნელოვანი ცვლილებები მოსალოდნელი არ არის. ბრიტანული ფუნტის გაუფასურებასთან ერთად ფასებიც გაძვირდება; თუმცა, უკუროკო ჯიმის ყურძნის ქიმიმის, ნუშისა და კაკლის ფასები უფრო მეტად დაეცა, ვიდრე ფუნტის კურსი დოლართან მიმართებაში. მიმდინარე პერიოდში, დიდი ბრიტანეთის ევროკავშირიდან გასვლის შედეგად, ევრო 2-3%-ით გაუფასურდა, რამაც გარკვეულწილად გააძვირა იმპორტი ევროზონის ქვეყნებისთვის.

- ▶ გრძელვადიან პერსპექტივაში, დიდ ბრიტანეთში მომხმარებლები განაგრძობენ ჩირისა და თხილის მოხმარებას და სავარაუდოდ, გაიზრდება პირდაპირი გზით (და არა შუამავლის მეშვეობით) განხორციელებული იმპორტის მოცულობა.

რა მოთხოვნებს უნდა აკმაყოფილებდეს თხილი და ჩირი ევროპის ბაზარზე დასაშვებად?

ქვემოთმოყვანილ ნაწილში განხილულია სპეციალური მოთხოვნები, რომლებიც მოქმედებს თხილისა და ჩირის მიმართ ევროპაში.

სამართლებრივი მოთხოვნები სურსათის უვნებლობა

მოცემულ პერიოდში (დანყებულ 2016 წლის მარტიდან), აფლატოქსინის შემცველობის თვალსაზრისით, გაზრდილ კონტროლს დაქვემდებარებული პროდუქტების ნუსხაში შედის:

- ▶ ავღანეთიდან იმპორტირებული ნუში
- ▶ გამბიიდან იმპორტირებული მინის თხილი
- ▶ შეერთებული შტატებიდან იმპორტირებული ფისტა

ამჟამად ასევე გამკაცრებულია კონტროლი ოქრატოქსინ A-ს შემცველობაზე, ავღანეთიდან და უზბეკეთიდან იმპორტირებულ ქიშიშიში.

ასევე გაზრდილია კონტროლი მიკოტოქსინების და სულფიტების შემცველობაზე, თურქეთიდან და უზბეკეთიდან იმპორტირებულ გარგარის ჩირში.

2015 წელს, ევროკავშირის სურსათისა და ცხოველთა საკვების სწრაფი განგაშის სისტემის (RASFF სისტემა) მიერ თხილთან დაკავშირებით გაცემული შეტყობინებების რაოდენობა 43%-ით გაიზარდა 2014 წელთან შედარებით. შესაბამისად, 2014 წელს სისტემამ გასცა 256 შეტყობინება, ხოლო 2015 წელს - 365. თხილთან დაკავშირებულ შეტყობინებებში დაფიქსირებული ძირითადი მიზეზები იყო: აფლატოქსინების არსებობა (303 შეტყობინება, რაც თხილისთვის მიღებული შეტყობინებების საერთო რაოდენობის 83 პროცენტია); ჯანმრთელობასთან თავსებადობის არასათანადო სერტიფიკატების წარდგენა (29 შეტყობინება) და მწერების არსებობა (9 შეტყობინება). შეტყობინებები ძირითადად გაცა შემდეგ პროდუქტზე: მინის თხილი (171 შეტყობინება), ფისტა (104 შეტყობინება) და თხილი (37 შეტყობინება).

ჩირთან დაკავშირებით, შეტყობინებების რაოდენობა ძირითადად უცვლელი რჩებოდა: 2015 წელს სულ 121 შეტყობინება დარეგისტრირდა, 2014 წელს დარეგისტრირებულ 115 შეტყობინებასთან შედარებით. ისევე როგორც თბილის შემთხვევაში, შეტყობინებების ძირითადი მიზეზი იყო აფლათოქსინების მღვრულ ნორმებთან შეუსაბამობა (ამ მიზეზით გაცემული შეტყობინებების საერთო რაოდენობამ 47-ს მიაღწია, რაც ჩირზე გაცემული შეტყობინებების საერთო რაოდენობის 39 პროცენტია); სხვა მიზეზებს შორის იყო: სულფიტების და A ოქსალატოქსინების მღვრულ ნორმებთან შეუსაბამობა (შესაბამისად, 33 და 19 შეტყობინება) შეტყობინებები ძირითადად გაცა ლედვის ჩირზე (62 შეტყობინება) და გარგარის ჩირზე (33 შეტყობინება).

ეტიკეტირების მოთხოვნები

2014 წლის დეკემბერში ძალაში შევიდა ახალი ევროპული კანონმდებლობა ეტიკეტირებასთან დაკავშირებით, რომელიც კრძალავს მომხმარებლის შეცდომაში შეყვანას. უფრო მეტიც, დაუშვებელია იმის მითითება, რომ კვების პროდუქტი წარმოადგენს დაავადების პროფილაქტიკის ან სამკურნალო საშუალებას.

კიდევ ერთ ცვლილება აღერგენების მარკირების მოთხოვნებში. კერძოდ, აღერგენები თვალსაჩინოდ უნდა ფიგურირებდეს ინგრედიენტების მთლიან ჩამონათვალში. აღერგენების შესახებ ინფორმაციასთან დაკავშირებული მოთხოვნები ასევე გაგრძელდება შეუფუთავ, მათ შორის ისეთ კვების პროდუქტებზე, რომლებიც რესტორნებსა და კაფეებში იყიდება. აღერგენების მითითება სავალდებულოა ყველა ტიპის თბილისთვის, თუკი SO₂-ის ჯამური კონცენტრაცია (წარმოდგენილი სულფიტებისა და ორჟანგების სახით) აღემატება 10 მგ.-ს 1 კგ.-ზე.

კვების პროდუქტების უმრავლესობაზე სავალდებულოა ასევე კვებითი ღირებულებების შესახებ ინფორმაციის მითითება.

საერთო და სპეციალური მოთხოვნები

- ▶ გარემოს დაცვის, ორგანული წარმოების და სამართლიანი ვაჭრობის სტანდარტების შესაბამისი სერტიფიცირების სქემები სულ უფრო პოპულარული ხდება ევროპაში. ორგანული პროდუქციის წარმოებისთვის გაეცანით IFOAM-ის სტანდარტებს.
- ▶ ევროკავშირის მიერ რეგულირდება როგორც ევროპის ტერიტორიაზე დამზადებული და/ან გადაამუშავებული ორგანული საკვები პროდუქტები და სასმელები, ისე

ნებისმიერი სხვა ქვეყნიდან შემოტანილი ორგანული პროდუქტები. (ევროკომისიის რეგლამენტი (EC) No. 1235/2008 მესამე ქვეყნიდან ორგანული პროდუქტის იმპორტირების დეტალური წესების შესახებ.)

ორგანული პროდუქტების ექსპორტირება ევროპულ ქვეყნებში მარტივად შეიძლება განხორციელდეს ისეთი ქვეყნიდან, სადაც ორგანული პროდუქტის წარმოებისა და კონტროლის წესები ევროკავშირის წესების ექვივალენტურია. დღესდღეობით, ასეთი ქვეყნებია არგენტინა, ავსტრალია, კანადა, კოსტა რიკა, ინდოეთი, ისრაელი, იაპონია, ახალი ზელანდია, ტუნისი, შვეიცარია და შეერთებული შტატები. ყველა სხვა არაევროპული ქვეყნისთვის, იმპორტირებას შეუძლიათ მოიპოვონ ორგანული წარმოების დამადასტურებელი სერტიფიკატი, რომელიც გაცივმა ისეთი დამოუკიდებელი კერძო მასერტიფიცირებული ორგანოს მიერ, რომელიც შესულია ევროკომისიის მიერ დამტკიცებულ ჩამონათვალში.

- ▶ იმის გათვალისწინებით, რომ ჩირი და კულინარიული დანიშნულების თხილი, ფართოდ მოხმარებადი ინგრედიენტებია ებრაულ სამზარეულოში, იმპორტირებას შორის სულ უფრო უფრო პოპულარობას იძენს ქოშერის (Kosher) სერტიფიკატი.

როგორი კონკურენციაა ევროპის თბილისა და ჩირის ბაზარზე?

ევროპის თბილისა და ჩირის ბაზრის შესახებ დამატებითი ინფორმაციისთვის, იხილეთ CBI-ს უბელიკაცია - კონკურენციის კვლევა (Competition study).

როგორი არხებით შეიძლება თბილისა და ჩირის მიწოდება ევროპის ბაზარზე?

სპეციალიზებული იმპორტიორი ამ სექტორში საუკეთესო არხია ბაზარზე შესასვლელად. ხშირად იმპორტიორები ახდენენ შეფუთვასაც (დაფასობას) და ამავე დროს, აწარმოებენ საცალო და საბითუმო ვაჭრობის ოპერაციებს. იმპორტირების შემდეგ, პროდუქტები აღწევნენ ბაზრის სხვადასხვა სეგმენტში, როგორც ეს აღწერილია მე-5 სურათზე.

რიგ შემთხვევებში, განვითარებადი ქვეყნის ექსპორტიორებს შეუძლიათ ასევე პირდაპირ, ანუ, შუამავალი იმპორტიორის გარეშე, მიანოდონ პროდუქტია ბაზრის სხვადასხვა სეგმენტს. თუმცა, ეს მეთოდი იშვიათად გამოიყენება.

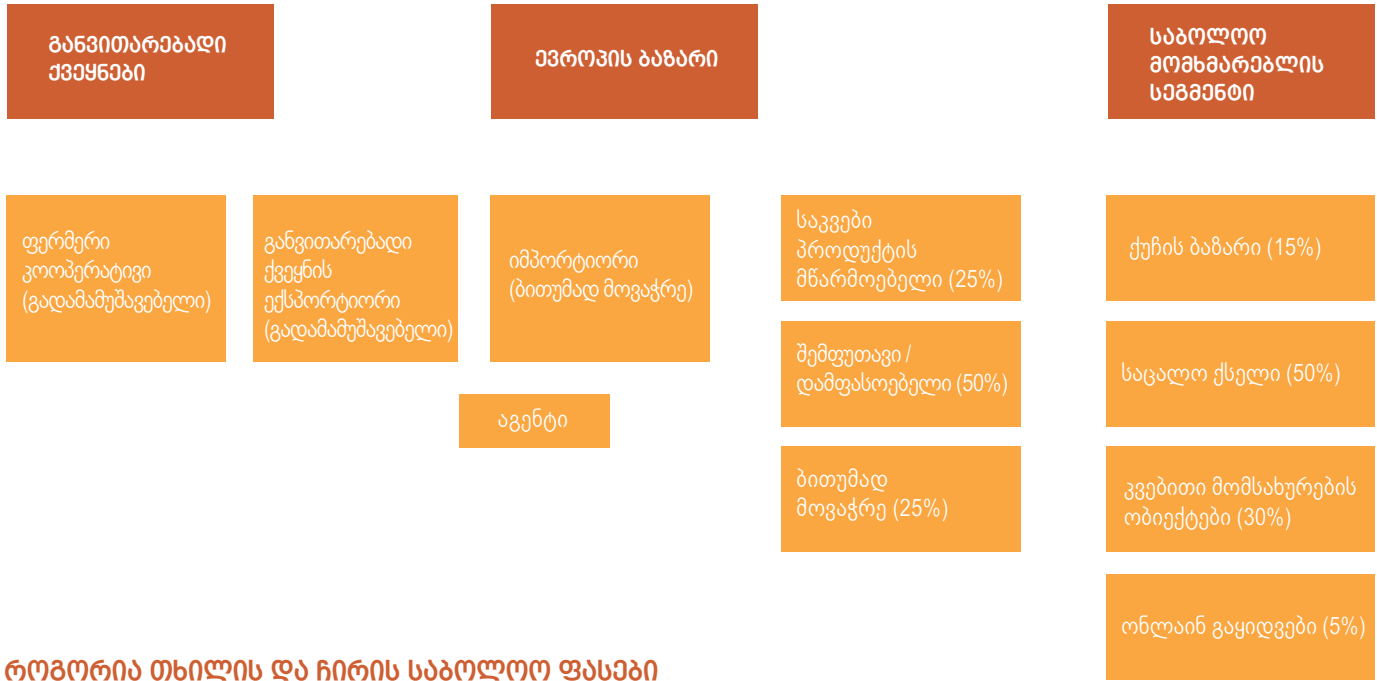
ჩვეულებრივ, ჩირის უფრო დიდი რაოდენობა ხელმეორედ იფუთება საცალო ვაჭრობისთვის, ხოლო თბილის დიდი ნაწილი მიწოდება

5

6

კვების მრეწველობის საწარმოებს შემდგომი დამუშავებისთვის. თუმცა, კონკრეტული პროდუქტების მიწოდების არხები რაოდენობის მიხედვით განსხვავდება.

სურათი 5: ევროპისა და EFTA-ს (ევროპის თავისუფალი ვაჭრობის ასოციაცია) ბაზარზე ჩირისა და თხილის მიწოდების არხები, 2016 წ.



7 როგორია თხილის და ჩირის საბოლოო ფასები ევროპის ბაზარზე?

ფასნამატის ზუსტი განსაზღვრა თხილისა და ჩირის საბოლოო საცალო ფასების მიხედვით რთულია, ვინაიდან სექტორი მთლიანობაში ბევრ სხვადასხვა პროდუქტს მოიცავს. მწარმოებელ ქვეყნებში ფასები ასევე განსხვავდება პროდუქტის ტიპის, ხილის ან თხილის ჯიშის და პროდუქტის ხარისხის მიხედვით. აქედან გამომდინარე, შესაძლებელია ფასწარმოქმნის მხოლოდ ძალზე მიახლოებული, ზოგადი მიმოხილვის გაკეთება.

უხეში გაანგარიშებით, თვითღირებულება და დაზღვევის და ფრახტის (CIF) ფასი შეადგენს ჩირის ან თხილის საცალო შეფუთვის ერთეულის საცალო ფასის დაახლოებით 25 - 50%-ს.

ფასების მონიტორინგის საუკეთესო შესაძლებლობაა თქვენს მიერ შეთავაზებული ფასის შედარება უმსხვილესი კონკურენტების მიერ შეთავაზებულ ფასებთან.

ფასის მიახლოებითი სტრუქტურა ნაჩვენებია ქვემოთმოყვანილ ცხრილში:

ცხრილი 3: თხილისა და ჩირის ფასების სტრუქტურა

ექსპორტირების პროცესის ეტაპები	ფასის ტიპი	საშუალო წილი საცალო ფასში
ხილისა და თხილის წარმოება	ნედლეულის ფასი (ფერმერთა ფასი)	5% (იმ შემთხვევაში, თუ გასაშრობად ნედლეულის სახით გამოიყენება ნედლი ხილი) 15-25% (თუ პროდუქტი უკვე გადამუშავებულია)
მოსავლის აღების შემდგომი დამუშავება, გადამუშავება და საბითუმო არხით გაყიდვა	FOB ან FCA ფასი	30%
გადაზიდვა	CIF ფასი	32-35%
იმპორტი, დამუშავება და გადამუშავება	საბითუმო ფასი (მოიცავს დამატებული ღირებულების გადასახადს)	60%
საცალო შეფუთვა, დამუშავება და გაყიდვა	საცალო ფასი (საშუალოდ 250გ შეფუთვისთვის)	100%

წყარო: ბაზრის მკვლევარის მიერ დარგობრივ წყაროებზე დაყრდნობით შეკრებილი მონაცემები

გაითვალისწინეთ, რომ ფერმერებისთვის გადახდილი წილი მნიშვნელოვნად განსხვავდება მწარმოებელი ქვეყნის და პროდუქტის ტიპის მიხედვით. საბოლოო ფასის აღნიშნული ელემენტი ასევე ვარირებს წლების მიხედვით, საბაზრო პირობების ცვლილების კვალდაკვალ, ვინაიდან საცალო მოვარჯერები, როგორც წესი, ცდილობენ შეინარჩუნონ სტაბილური საბოლოო ფასები, საიმპორტო ფასების ჩვეული მერყეობის შემთხვევებშიც კი.

თუკი ფერმერი ქმნის დამატებით ღირებულებას განსხვავებული ხარისხით, სურსათის უვნებლობის, გარემოს დაცვის, თუ სოციალური სტანდარტების შესაბამისი სერტიფიკირების სქემებით და გადამუშავების ეტაპებით, შესაბამისად, უფრო მაღალი იქნება

საბოლოო ფასში ფერმერებისთვის გადასახდელი თანხის წილი. მაგალითად, პროდუქციას დამატებით ღირებულებას სძენს ისეთი ფაქტორები და/ან სანარმოო პროცესები, როგორიცაა ორგანული წარმოების ან სამართლიანი ვაჭრობის სტანდარტების შესაბამისი სერტიფიკატების მოპოვება, კონტროლირებადი შრობა, მზებე შრობა, სორტირება ან ნაჭუჭის გაცლა.

ფასების მონიტორინგის საუკეთესო შესაძლებლობაა თქვენს მიერ შეთავაზებული ფასის შედარება უმსხვილესი კონკურენტების მიერ შეთავაზებულ ფასებთან.

